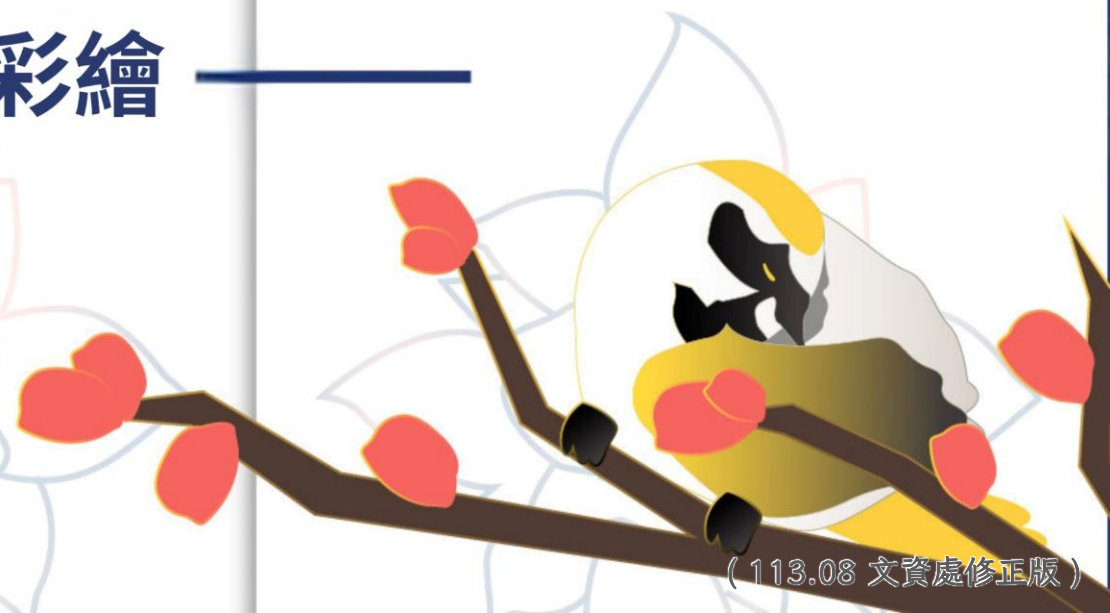


手繪瓷磚

摩登的傳統彩繪



回想一下，

在你的生活中，

有看過它嗎？

它又叫什麼名字呢？



想到了嗎？

我們可以在以前有錢人家的家，
或是廟宇牆壁上，
看到這些漂亮又特殊的瓷磚。

它們被稱為「手繪瓷磚」、「瓷磚畫」，
是由「馬約利卡瓷磚」演變而來的產物。



馬約利卡瓷磚 是什麼？

(Majolica Tile)

「馬約利卡瓷磚」是國外傳來的瓷磚，
是「彩繪瓷磚」的一種。

主要被應用在建築裝飾當中，
又被叫做「裝飾瓷磚」、「彩瓷」，
對於臺灣手繪瓷磚帶來重大的影響。



馬約利卡瓷磚 傳入臺灣

其實臺灣原本沒有製作手繪瓷磚的能力，日治時期才從日本進口「馬約利卡瓷磚」。

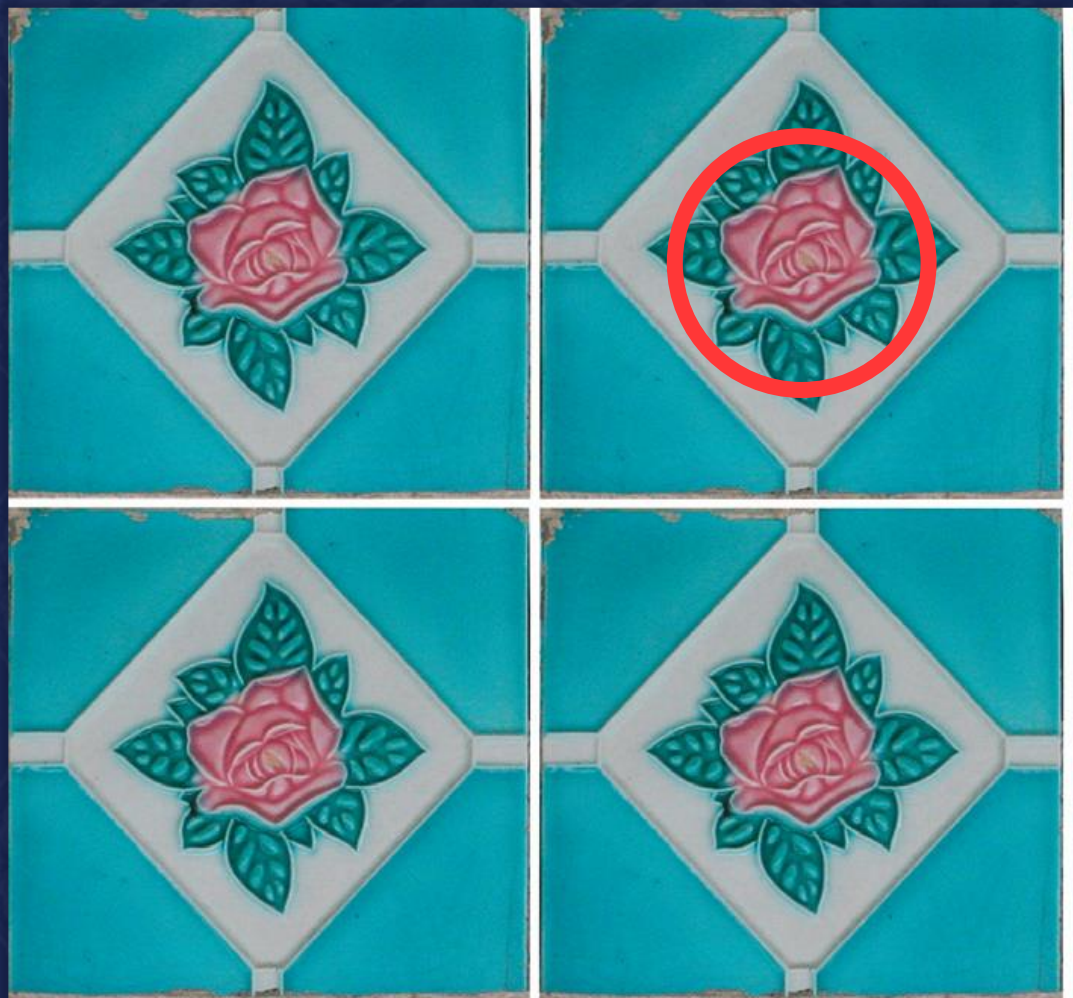
傳入臺灣後，由於施工容易、快速，費用比較便宜，所以很快就流行起來，並被大量使用在一般住家裝飾中。



當時傳入的馬約利卡瓷磚

依圖樣大致可以看到下列幾種





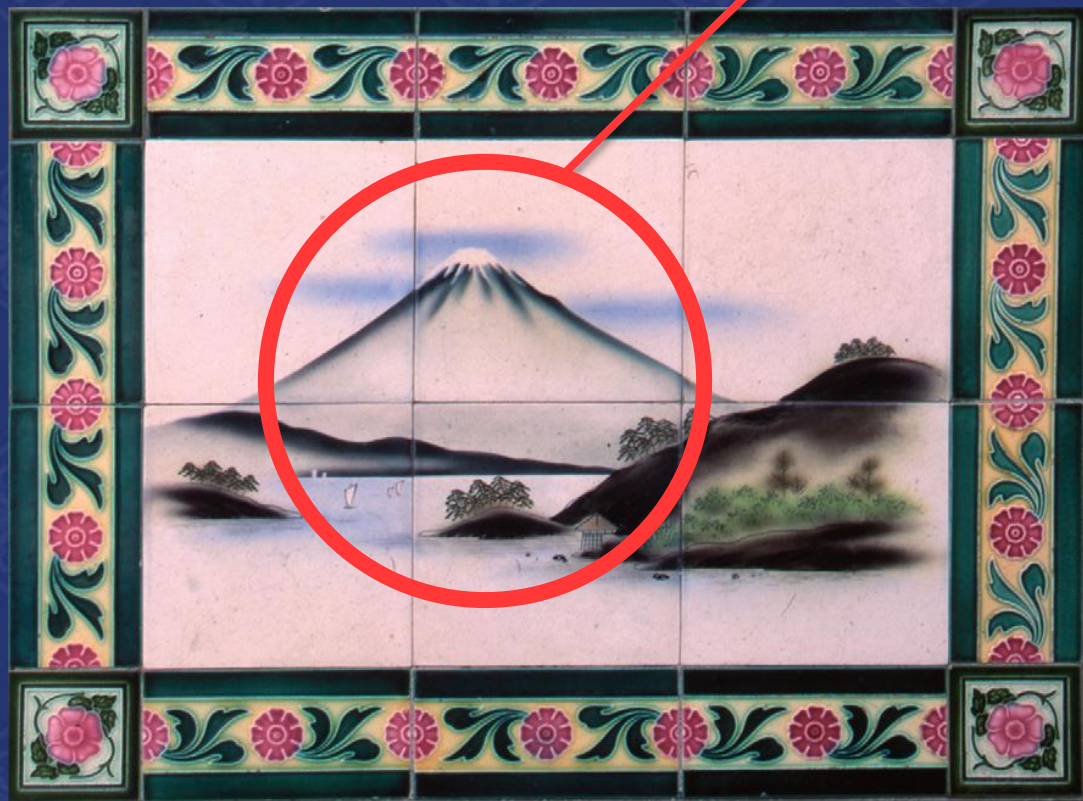
1

仿製英國維多利亞 瓷磚紋樣

紋樣內容多為自然花草。

仿製英國維多利亞瓷磚紋樣
圖片來源康諾錫老師提供

日本知名的山脈富士山



2

日本風格式樣

融入日本山水或田園景觀。

日本風格式樣瓷磚

圖片來源康諾錫老師提供



中國傳統吉祥意涵的圖樣瓷磚
圖片來源康諾錫老師提供

3

彩瓷

為了販賣到國外所設計，
具東方色彩，
有桃子、牡丹等
中國傳統吉祥意涵的圖樣。

後來二次大戰日本戰敗，
日本不再生產馬約利卡瓷磚。

在臺灣，
因為宗教活動的蓬勃發展，
帶動手繪瓷磚被廣泛應用在
廟宇的裝飾與修繕中。



不同於馬約利卡瓷磚，
每塊瓷磚就是一個主題。

手繪瓷磚是由許多白色瓷磚組成，
再由畫師在上面進行畫作的創作。



製作每一塊手繪瓷磚，
都需要經過瓷磚燒製、
以墨線或炭筆打稿、上釉、
題字用印及低溫窯燒等階段。

每個工序都需要專業藝師、工匠才能完成，
因此每塊瓷磚都是獨一無二的。



但是

隨著印刷、彩瓷技術的進步發展，
同時石雕、木雕因為機械化製作
變得比較便宜，

讓需要手工繪製、成本相對較高的
手繪瓷磚受到衝擊。

最後在1980 年代末漸漸淡出市場。



這些充滿文化氣息的手繪瓷磚，受到環境影響而損傷，
或是被其他材料所取代，數量變得越來越少，
但它卻蘊含了許多臺灣寶貴的文化。

讓我們來認識手繪瓷磚吧！

原來手繪瓷磚是這樣做的

- 1 把黏土捏成想要的形狀，成為坯體
- 2 在表面燒上一層錫釉，讓坯體成為白色
- 3 在白色坯體上繪畫，並燒製成陶器

更多錫釉的小知識，就在補充資料中喔！



1 坯體



2 上錫釉



3 繪畫
燒製

拼貼成美麗的畫作

手繪瓷磚可以由**多塊瓷磚**排列而成，
拼成豐富的圖案。

畫面大多融合臺灣建築空間意義、
或是承襲既有裝飾符號意涵的圖案。



你注意到了嗎？

手繪瓷磚上面好像有不同的圖樣，

找找看上面是什麼內容吧！



猜猜看右邊的
手繪瓷磚
是什麼故事呢？



答案是
《三國演義》
長坂坡子龍救主

故事名稱



曹操

魏國

趙子龍

原來瓷磚上畫的都是

祈福避邪的飛禽瑞獸、神佛人物；
文史典故的歷史演義、民間傳說；
二十四孝、忠孝節義；
山水、花鳥主題。



● 山水花鳥



● 忠孝故事（虞舜耕田）

這些美麗的手繪瓷磚，

在許多藝術家的巧手下，擁有漂亮、豐富的模樣。

最後就讓我們一起

看看有哪些厲害的繪師吧！

在欣賞繪師與他們的作品之前，
你知道手繪瓷磚，

是需要一群人共同完成的嗎？

日治時期手繪瓷磚，
主要是由瓷磚師傅、彩繪師傅，
一起合作而來的。



當時府城最有名的，
是李天后、李天從創立、
以瓷磚燒製為主的「大山花磚研究所」。

他們與當時有名的繪師--
陳玉峰、潘春源等人合作。

李天后



陳玉峰



後來，
雖然受到戰爭及手繪瓷磚沒落的影響，
改名為「天山畫室」，
與蔡草如、潘麗水
等人持續合作製作手繪瓷磚。

但最後還是轉型以教導兒童繪畫為主的
繪畫教室。



李天后夫婦攝於天山花磚店門口
圖片來源「天山畫室」

最後讓我們一起來看看，

這些手繪瓷磚的大師，

他們的作品和特色吧！

陳玉峰 (1900-1964)

本名陳延祿，
人稱「祿仔師」或「祿仔仙」，
手繪瓷磚作品多以花鳥類為題材，
融合國畫精神，
用筆醇厚中肯、清雅瀟灑，
具八大山人、揚州八怪高雅清逸之風。



陳玉峰 (右一) / 圖片來源《彩繪巨匠 陳壽彝生命史》
陳玉峰照片 (右圖)，來自蕭瓊瑞，《彩繪巨匠：陳壽彝生命史》，
台南市政府文化局，2014，頁20



狸貓換太子

陳玉峰 嘉義水上善德堂狸貓換太子彩磁畫
 圖片來源 國家文化記憶庫



儒林詩婢

陳玉峰 人物故事彩瓷
 圖片來源 府城彩繪瓷磚的發展與變遷
 以台南天山畫室為例/李宗鴻論文



八大仙人畫意

陳玉峰 花鳥題材彩瓷作品
 圖片來源 府城彩繪瓷磚的發展與變遷
 以台南天山畫室為例/李宗鴻論文

陳玉峰的成就

- 臺南府城第一位在地化民俗彩繪師。
- 最有名的民俗彩繪畫師之一。
- 兩岸各地都有作品。
- 作品範圍包含廟畫、紙本。
- 畫作具有水墨風格。
- 以文學、詩書為基礎創作。



陳玉峰照片（右圖），來自蕭瓊瑞，《彩繪巨匠：陳壽彝生命史》，台南市政府文化局，2014，頁20

蔡草如 (1919-2007)

原名蔡錦添，
與舅舅陳玉峰學習傳統彩繪，
接觸寺廟彩繪。
並與李天后合作繪製瓷磚，
以瓷皿或人物肖像為主，



蔡草如
(姪子)



陳玉峰
(舅舅)



因為接受傳統水墨訓練與寫生創作的關係，
蔡草如對於人物、山水、花鳥繪畫都十分擅長。





蔡草如 北門永隆宮創作 圖片來源 臺南文化資產處

蔡草如的成就

- 獲得臺南最高榮譽藝術獎，表揚傳統藝術的貢獻。
- 知名畫師，擔任學校老師、美展審查委員等。
- 主張寫生觀念。
實際觀察山水、人物、進行創作。
- 成立臺南市國畫研究會。



蔡草如藝師70歲照片／圖片來源「天山畫室」

潘麗水 (1914-1995)

父親是府城名畫師潘春源，
自小接受父親薰陶展現繪畫天份。

後來臺灣廟宇興修風氣盛行，
把重心放在廟畫工作，
在天山畫室李天后夫婦的邀請下，
偶爾承接手繪瓷磚工作。

李天后



潘麗水



他的手繪瓷磚作品，
大多是封神演義、三國演義等故事，
畫面由眾多人物構成，
著重畫面動態感，
人物主次分明。



文王渭水聘賢

(封神演義) 圖片來源「北門永隆宮」



子牙下山

(封神演義) 圖片來源「北門永隆宮」



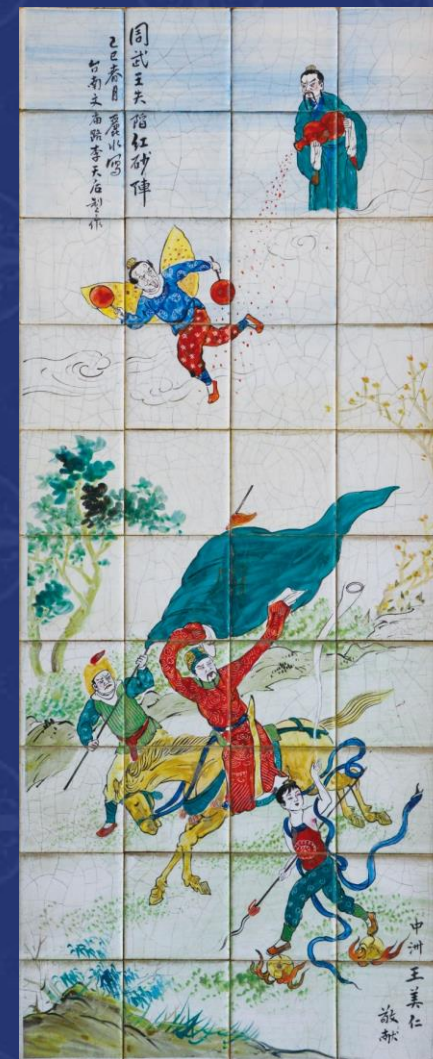
楊任大破瘟瘟陣

(封神演義) 圖片來源「北門永隆宮」



周武王失陷紅砂陣

(封神演義) 圖片來源「北門永隆宮」



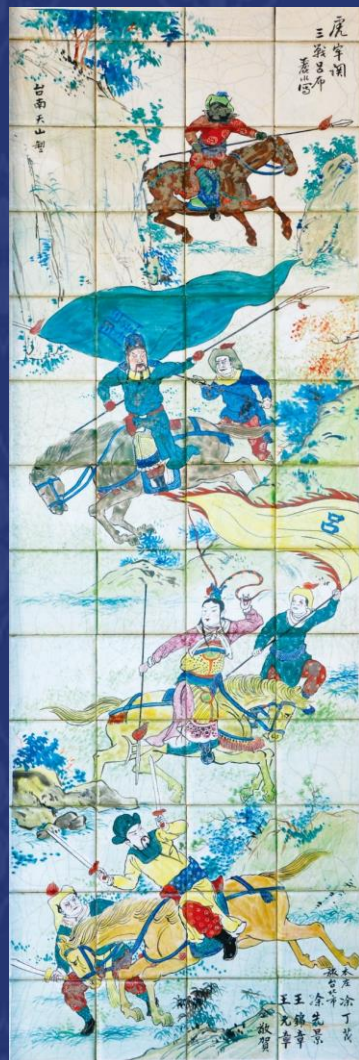
長坂坡子龍救主

(三國演義) 圖片來源「北門永隆宮」



虎牢關三戰呂布

(三國演義) 圖片來源「北門永隆宮」



大舜歷山耕田

圖片來源「北門永隆宮」



取仙草

(白蛇傳) 圖片來源「北門永隆宮」



潘麗水的成就

- 第一位獲得「教育部民族藝師薪傳獎的臺灣傳統彩繪畫師」。
- 作品數多，
府城三分之二的廟畫都是他的作品。
- 有名的繪畫家族。
父親潘春源、兒子潘岳雄。
- 擅長人物水墨畫、寺廟門神繪畫。



潘麗水藝師／圖片來源 潘岳雄老師提供

「手繪瓷磚」可以說是臺灣一項重要的文化與創作，
除了反映當時的時空背景外，
更包含了許多人的創作與美學。

值得我們細細品味與保存！