

# 考古學

與

# 神秘的巴圖形石器



猜猜看



這是什麼？

划龍舟會用到？



煮菜會用到？



需要音樂時  
可以用到？



穿鞋時  
會用到？





我是  
巴圖形石器啦！

你猜對了嗎？

雖然巴圖形石器很像生活中的某些物品  
但是功能卻大不相同！

讓我們一起來認識這個神祕的石器吧！

# 巴圖 (Patu)

這個詞語源自紐西蘭的毛利族，  
指的是**外型扁平，像湯匙一樣的兵器**。

後來我們就借用巴圖，  
來稱呼在臺灣史前遺址中  
所發現**形狀相似**的器物。



# 臺灣的巴圖形石器

大多是在哪裡發現呢？

臺灣西南部的**新石器**時代遺址中常常可以發現長度不一的巴圖形石器。

例如：新石器時代晚期的「大湖文化」。

臺灣發現  
最大的巴圖形石器



約 80cm

臺灣發現  
最小的巴圖形石器



約 13cm

# 大湖文化

是距離現在約 3000~2000 年前的  
新石器時代晚期文化。

主要分布在嘉南平原、高雄平原等地區。

巴圖形石器是大湖文化的代表物之一。



大湖文化

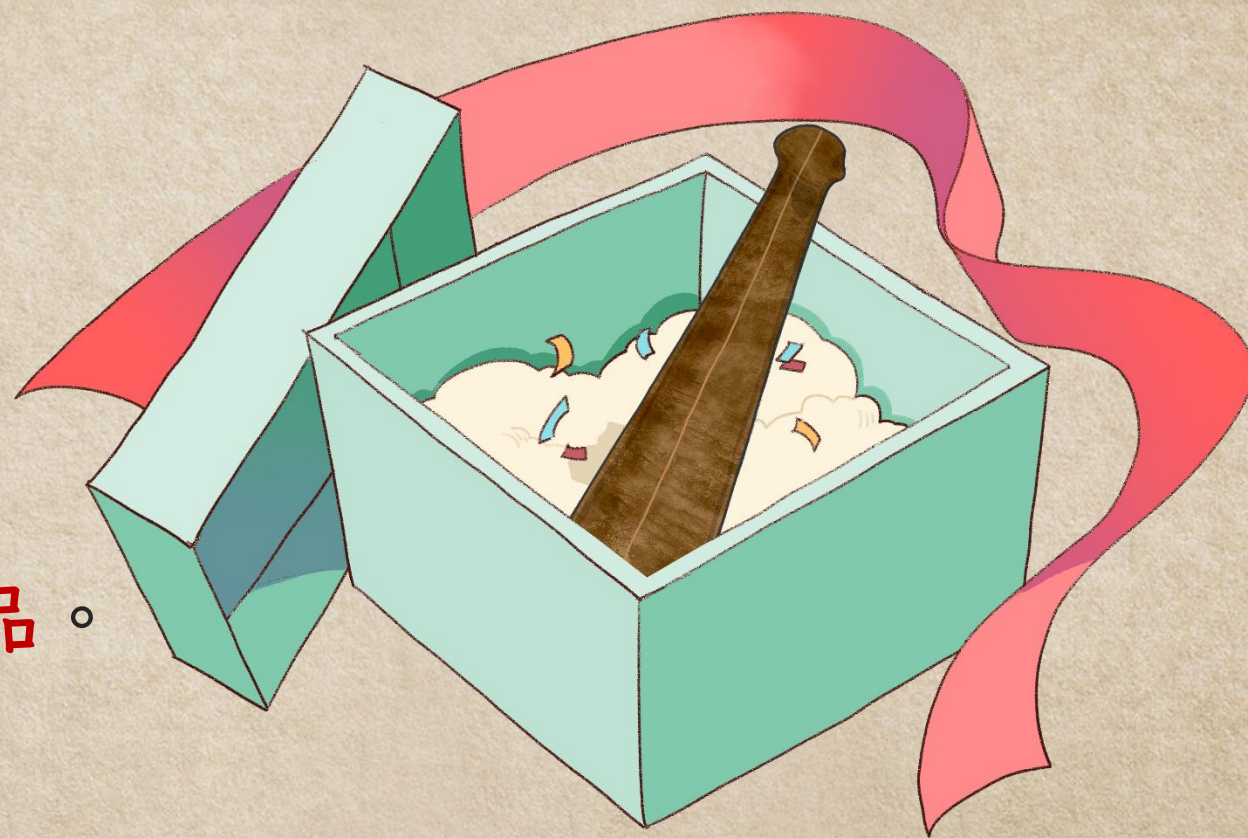
A map of Taiwan is shown on the right side of the slide. The island is colored green. A callout box with a red border and a white background, containing the text '大湖文化' in yellow, points to a specific region on the western coast of Taiwan, which is shaded in orange. This region corresponds to the areas mentioned in the text: the Tainan Plain and the高雄 Plain.

當時的人們

為什麼要製作巴圖形石器呢？

目前發現的巴圖形石器，  
表面光滑，有打磨的痕跡。

所以大家普遍認為，  
巴圖形石器應該是一種**貴重的物品**。



但是隨著時代演變，

巴圖形石器也有不同的用途

臺南下營武安宮的鎮宮之寶「五指劍」，  
其實是五支巴圖形石器。

這些巴圖形石器出土後，  
被當地人們視為「神的兵器」，  
所以將它們畫上符令，  
並供奉在神龕祭祀。

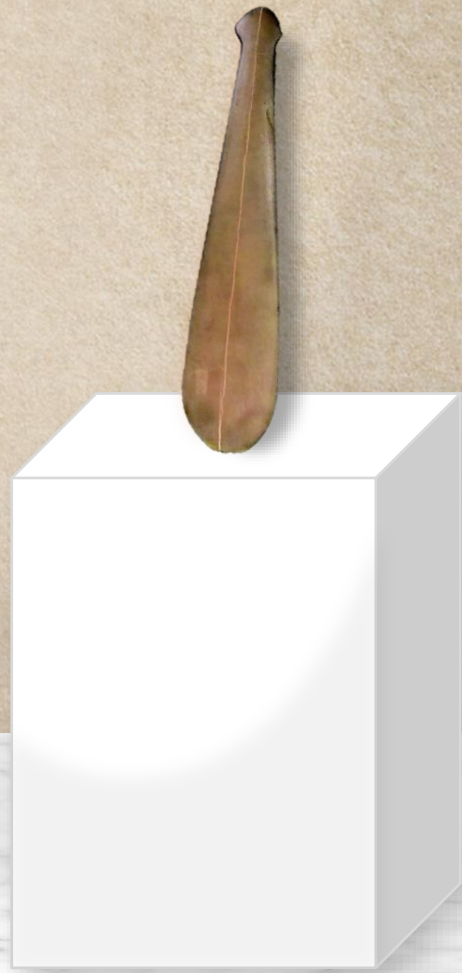
五指劍上好像  
畫滿了符咒



但是巴圖形石器誕生的原因與真正用途，  
目前還無法考證。

要找出真相  
除了需要更多遺址出土外，  
還需要依賴**考古學**與**考古人員**的專業了！

嗯.....



# 考古是什麼？

把地底的文物挖出來，就是考古嗎？

# 考古是.....

透過從遺址出土的器物與土壤的現象，  
得到過去人類生活的蛛絲馬跡，  
以研究當時人們**使用的器物、  
生活方式與社會模式。**



為什麼我們需要  
考古發掘和考古學家？

過去人類生活的痕跡  
通常都已經埋在地底下，  
所以需要**考古挖掘**才能讓它們重見天日。



但是史前時代沒有**文字紀錄**，  
所以出土的遺跡或用品  
需要考古學家專業的判斷和解讀，  
才能揭開它們的秘密。

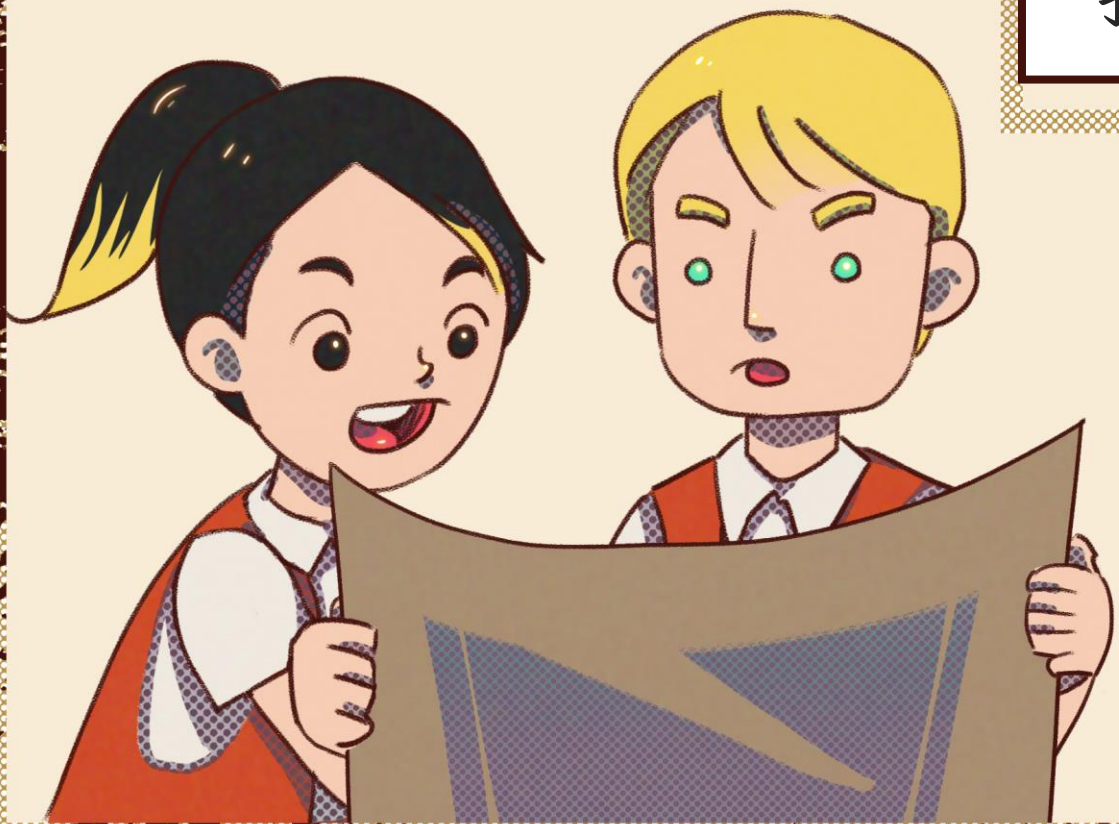


接下來我們一起來解析考古工作的重要步驟

## 田野發掘

# 什麼是田野發掘？

考古學家從遺址埋藏的土壤中，  
找到過去人類活動證據的主要方法。



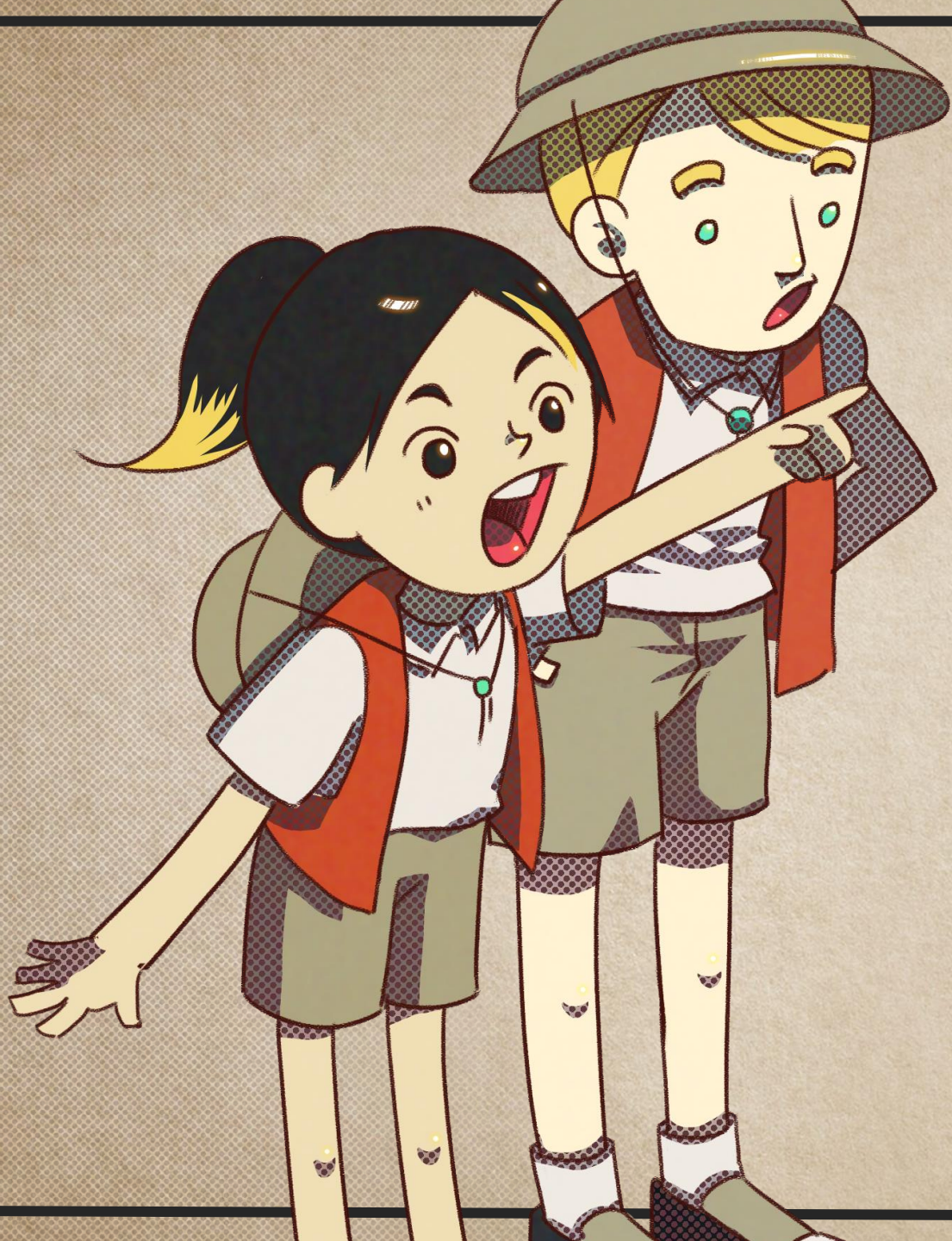


## 田野發掘前的準備工作

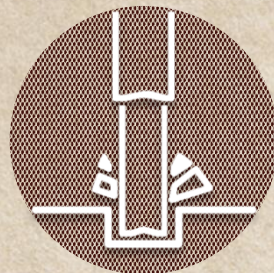
1. 擬定發掘計畫及策略
2. 掌握遺址所在地區的
  - 地質、地形
  - 水文、氣候
  - 植被
  - 出土遺物的分布情況

準備好了嗎？  
要開始田野發掘囉！





1. 鑽探



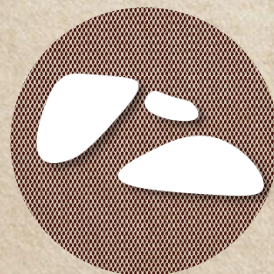
2. 測量



3. 發掘



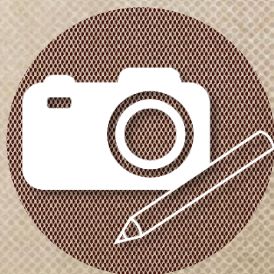
6. 出土

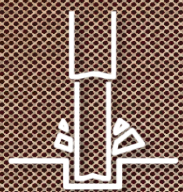


5. 採集



4. 記錄





# 鑽探

鑽探是地層調查的第一步，  
可以幫助考古學家**了解文化層的位置和厚度**。



測量



發掘



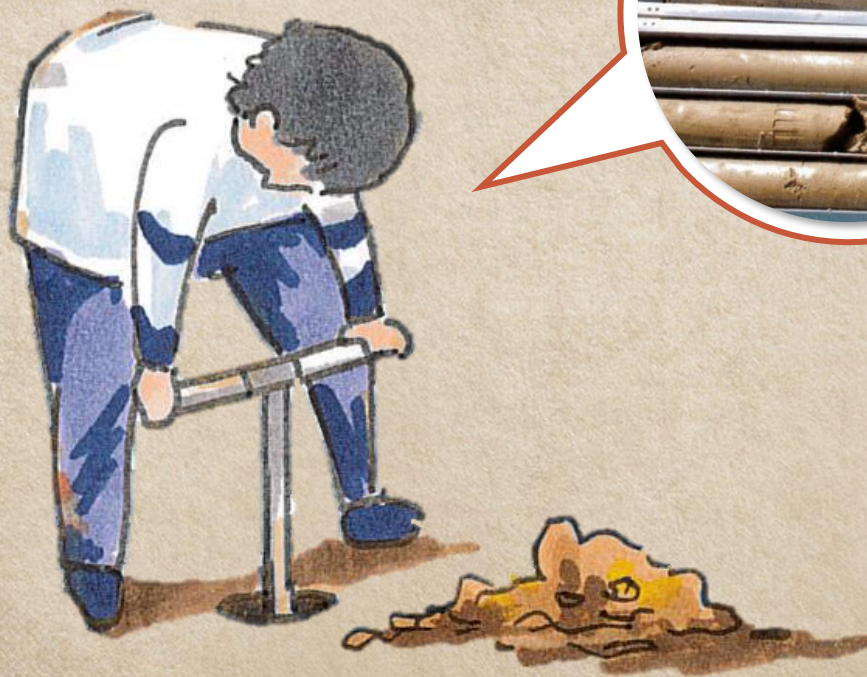
記錄



採集



出土




透過鑽探出來的一節一節土芯，  
可以觀察地層堆積的樣貌喔！

# 文化層

指的是有人類活動遺跡、遺物的地層。  
透過文化層的堆疊順序或地層深淺，  
可以幫助我們判斷文化的先後順序。



 鑽探

# 測量

 發掘

 記錄

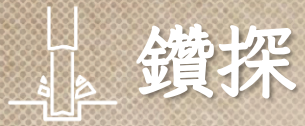
 採集

 出土

測量是為了幫助考古學家，  
確定遺址在地面的**位置和方位**。



這是全站儀，  
是考古工作重要的  
測量儀器喔！

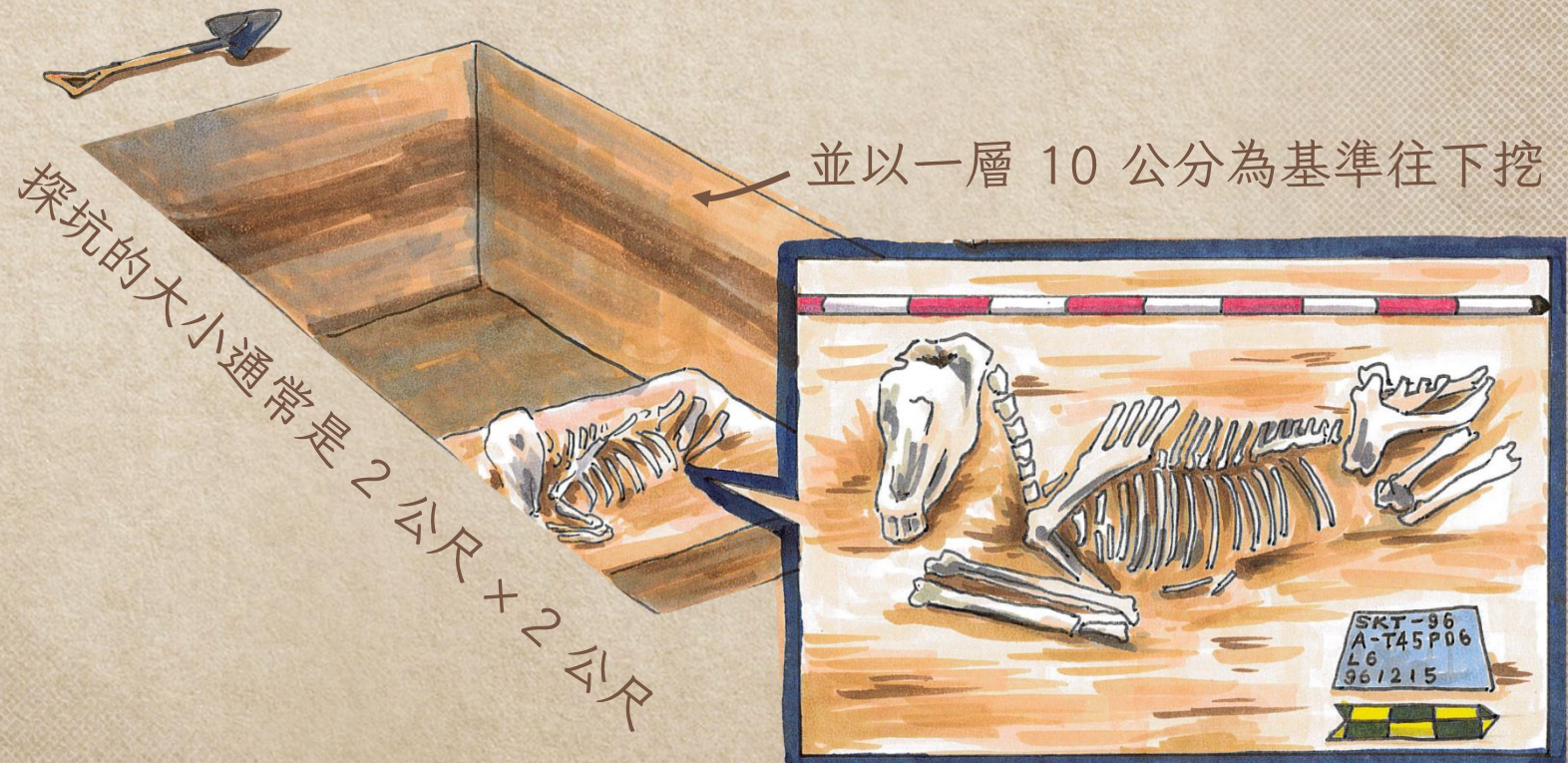


# 發掘



挖掘是用人力一層一層的慢慢往下挖。

挖掘的方式除了從地面往下挖，也可能依照探坑的微地形挖出高低起伏的樣子。





鑽探



測量



發掘



記錄



採集



出土

紀錄人員會用**書寫**、**畫畫**或**拍照**的方式把第一時間的所見所聞記錄下來。

探溝發掘記載表

第 頁

\_\_\_\_ 縣(市) \_\_\_\_ 鄉鎮區(市) \_\_\_\_ 村(里)

遺址

視察人 \_\_\_\_\_ 日期 68 年 2 月 14 日

形狀 \_\_\_\_\_ 方向 \_\_\_\_\_ 長 \_\_\_\_\_ m 寬 \_\_\_\_\_ m

標椿號及其位置(以簡圖示之):

單位	EP
層次	L2W
圖號	
像號	
重要現象 號數	

發掘方法 \_\_\_\_\_ 上口坡度 \_\_\_\_\_

標準面(線) \_\_\_\_\_ 溝底坡度 \_\_\_\_\_

深度: 自標準面 1.7 m 至 2.0 m

土色 \_\_\_\_\_ 土質 \_\_\_\_\_ 摻雜物提要 \_\_\_\_\_

現象記錄

1. 主要層砂 表面 仍存 黑土
2. 陶片較少 但多較不壞 絕無陶器碎片
3. 出現 絕紋陶 及 青面陶 相混 土塊 現象
4. 絕紋陶 青面陶 似 母明器 之 9A

遺址挖掉就沒有了，所以這些紀錄是超重要的**第一手資料**！





# 採集



考古人員會把在遺址發現的物品包裝，並標上相關資訊。

接下來，  
才會把遺物送回整理室，  
進行清洗、登錄和分類，  
方便未來的研究與管理。





鑽探



測量



發掘



記錄

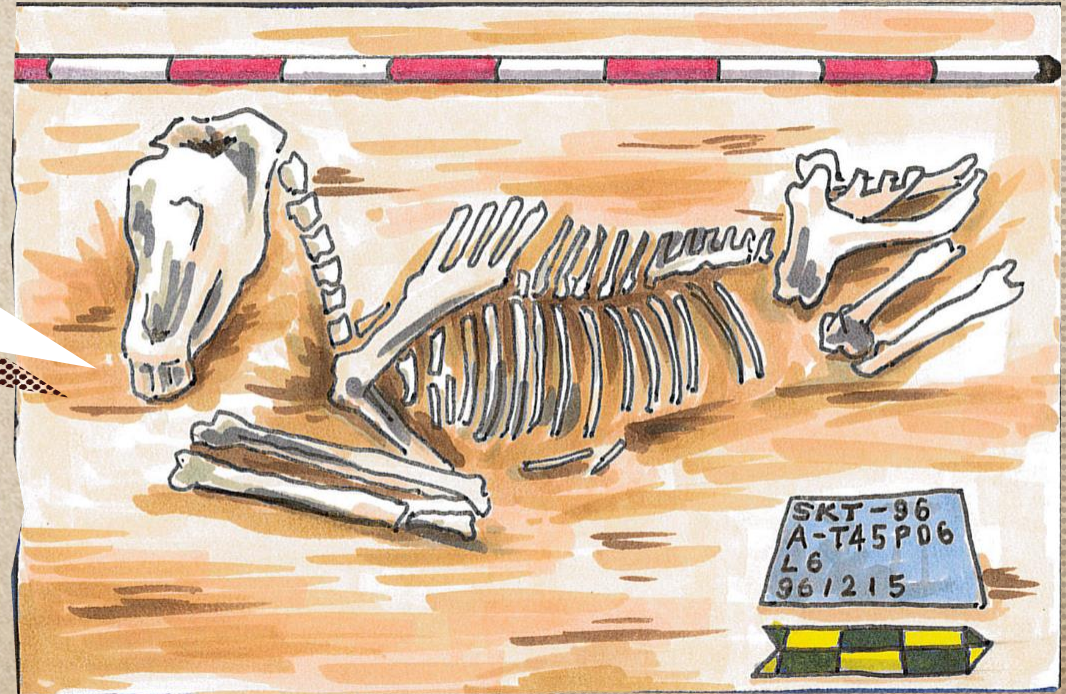


採集

出土

根據出土物品的性質，  
分成**遺物**、**遺跡**、**現象**、**自然遺留**和**墓葬**。

對於不同的出土物品，  
考古學家也會用  
不一樣的方式研究喔！

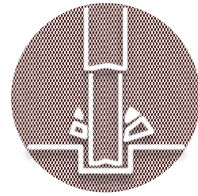


讓我們再複習一次  
田野發掘的步驟吧！



# 田野發掘步驟

鑽探



測量



發掘



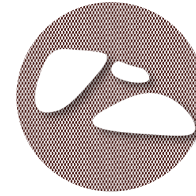
記錄



採集



出土



接下來是？

## 準備工作

擬定策略

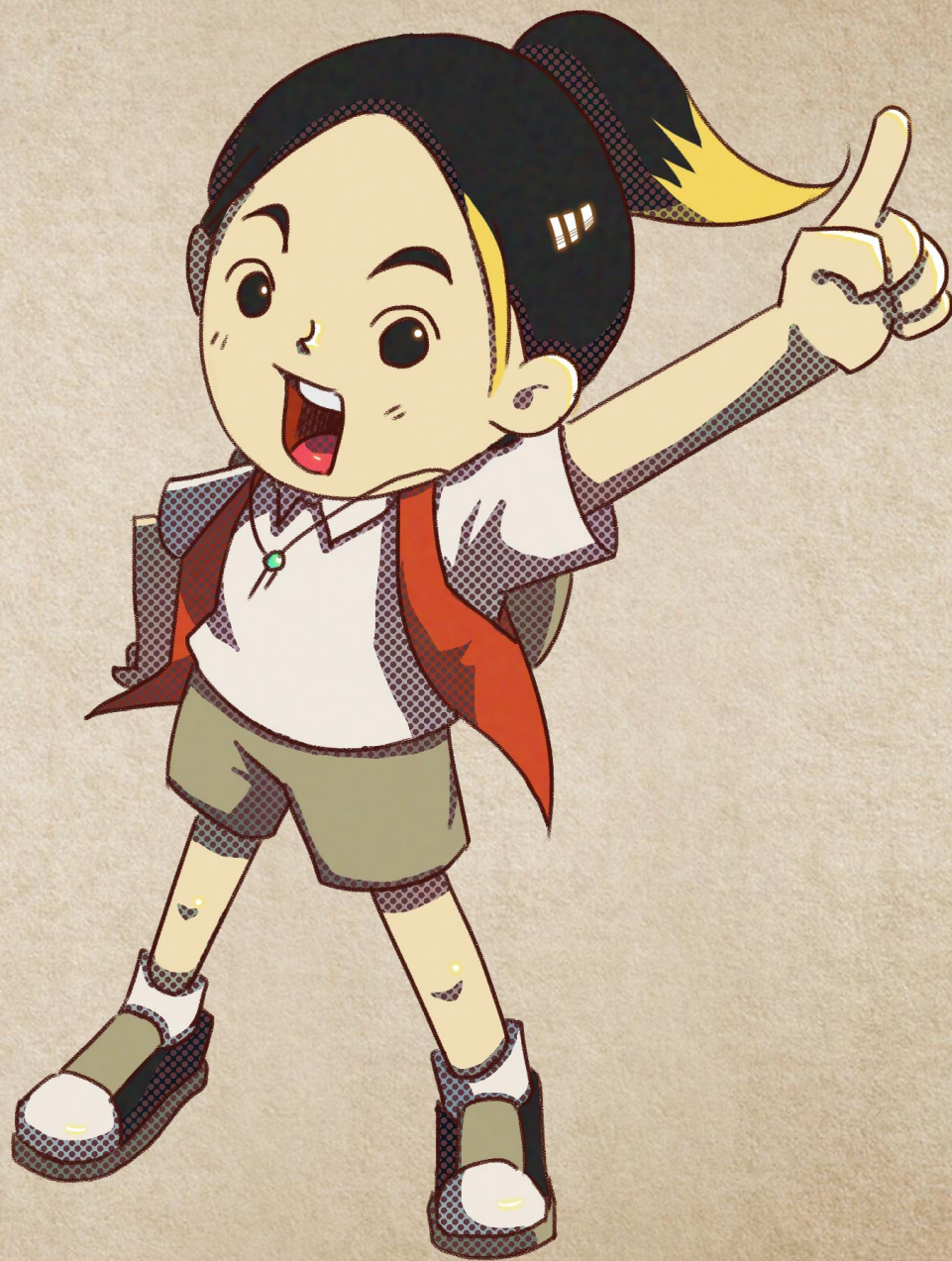
掌握遺址所在地  
的情況。

### 田野發掘前的準備工作

1. 擬定策略
2. 掌握遺址所在地區的
  - 地質、地形
  - 水文、氣候
  - 植被
  - 出土遺物的分布情況

出土物件會依照性質分類，  
讓未來的研究可以更順利。

至於會分成哪些類型，  
就讓我們繼續看下去吧！



# 五大出土類型面面觀

## 類型一

# 遺物（出土遺物）

可以攜帶、移動使用的物品，  
例如：工具、飾品等。

了解當時人們製作和使用物品的方式，  
進而了解他們的生活樣貌和  
社會的運作模式。

這是什麼呢？



我是人面陶紐，  
是陶器側邊的把手喔！



# 遺跡

包含過去人們遺留下來的建築物、水溝或路面等。

可以推論當時人們建造房子的方法與不同空間的使用方式。



麻豆水堀頭遺址  
出土的竹篾編織遺跡，推測當時為水井。

★竹篾

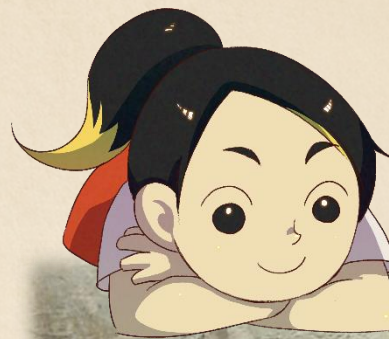
★竹篾：薄而細長的竹片，可以用來編製竹籃、竹器等

## 類型三

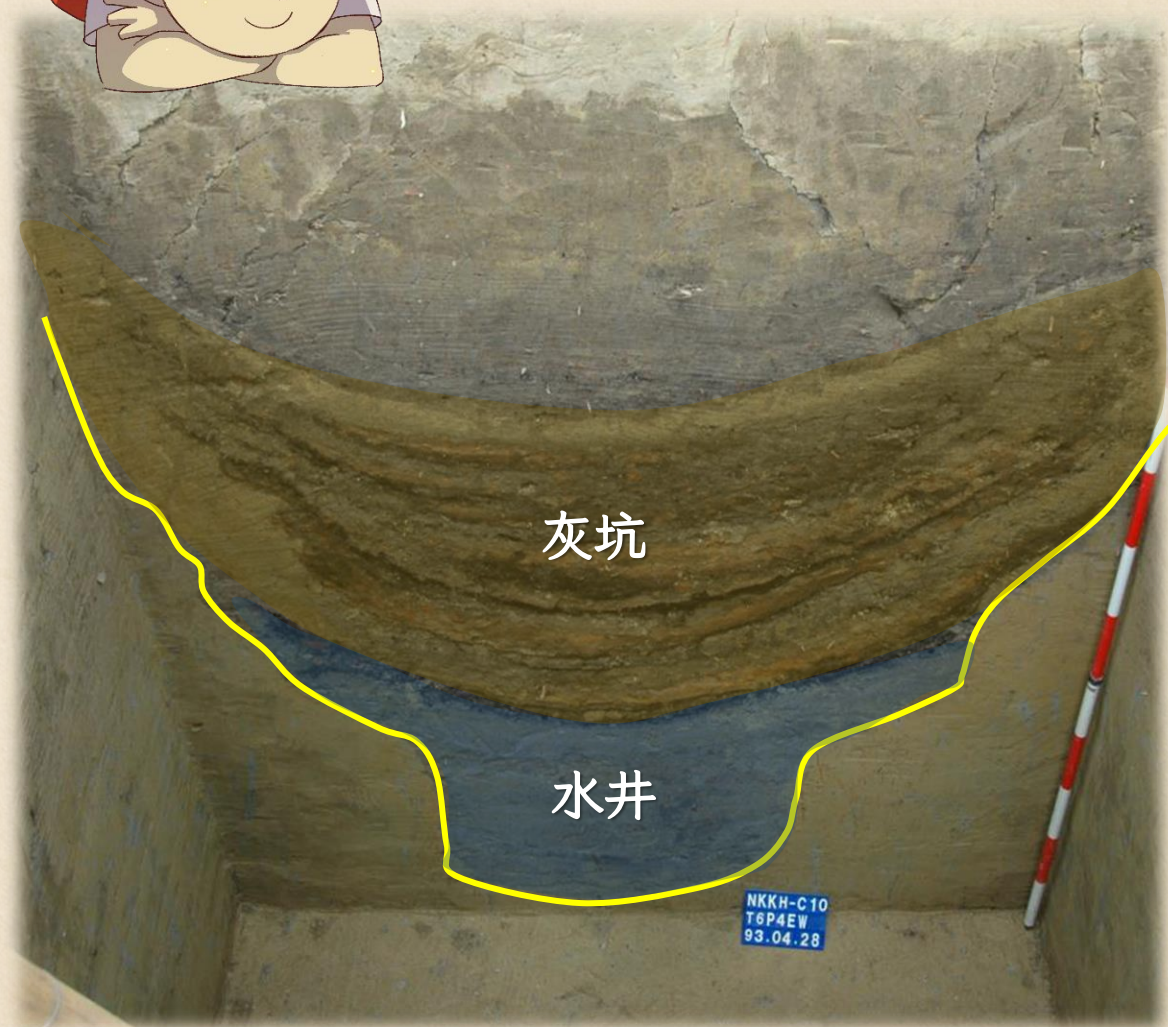
# 現象

包含過去人們製造的爐灶、  
垃圾坑、廚餘堆或儲藏空間。

可以推論當時人們的飲食習慣、  
食物種類和儲存食物的方法。



從土壤地層的形狀  
可以推測這裡原本是水井，  
廢棄後再利用變成裝垃圾的灰坑。



## 類型四

# 自然遺留

包含動物殘骸、植物種子、土壤等

可以推論當時的  
農業發展或生活情況。

南科國小北側出土的  
稻米種子

有稻米種子  
代表當時的人們  
已經會栽種稻米了！



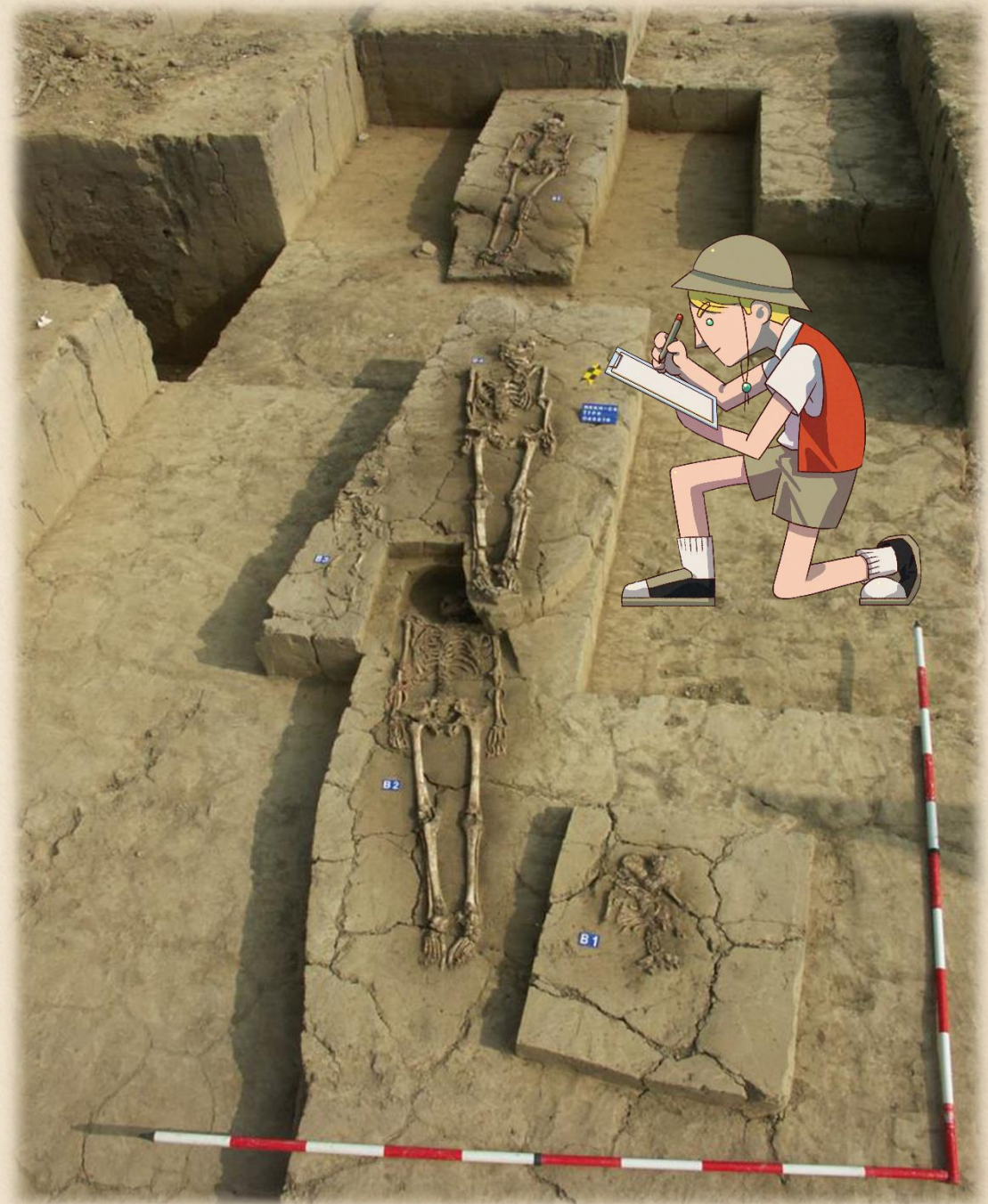
類型五

# 墓葬

包含墓葬及人類、動物的骨骸

---

了解與**人**有關的訊息，  
例如：年齡、性別、健康情況或  
埋葬的方式與習慣。



# 你發現了嗎？

遺址中的這五種出土類型  
都可以幫助考古學家有效、合理的  
還原過去人們生活的樣貌。

所以這五種出土類型對考古學家  
都是非常重要的**第一手資料**。

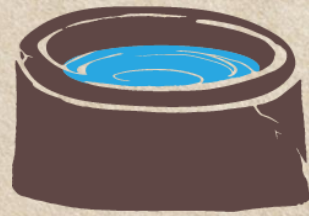


# 五大類型小考驗

看完了五大出土類型，你覺得「巴圖形石器」屬於哪一類呢？  
請你圈圈看。



自然遺留



遺跡



墓葬



現象



遺物

看完了田野發掘和五大出土類型，  
你有沒有更認識考古工作呢？

但是考古工作可不是這樣就結束了，  
後續的整理、研究也是非常重要的過程！



想知道遺物進入研究室後的過程嗎？

考古學家會用什麼方法判斷遺物生活的時代呢？

答案就在

睹物「思」人—  
考古出土遺物與  
工作室裡的考古學

